

Приказ узрок	Реšenje
 <p>RII</p> <div> <div>se pojavljuju ili se povećavaju tokom merenja.</div> <div>Baterije su prazne.</div> <div>Odmah zamijenite sve baterije novim. Pogledajte odeljak 3 uputstva za upotrebu 2.</div> </div> <p>Ništa se ne pojavljuje na displeju aparata.</p> <p>Poljarne baterije nisu pravilno postavljene. Pogledajte odeljak 3 uputstva za upotrebu 2.</p> <p>Kvрни притисак stalno varira. Mnogi faktori, uključujući stres, doba dana ili način stavljanja ruke mogu uticati na vaš kvрни притисак. Pogledajte odeljke 2, 4 i 5 uputstva za upotrebu 2.</p> <p>Očitavanja su prevelika ili preniska.</p> <p>Javlja se bilo koji drugi problem.</p>	<p>Ова ознака приказана на производу ili u njegovoj literaturi, ukazuje да ва на kraju radnog века не треба uključivati ​​са другим kvрним отпаратом. Да biste sprečili moguće nanošenje štete životnoj sredini ili ljudskom zdravlju usled nekontrolisanog bacanja отпада, molimo vas да odvojite ovaj proizvod од осталих vrsta отпада i odgovorno га рецикле као бесте потрошом одрживо реновиу отпада материјалних ресурса.</p> <p>Корисник апарата у случаю окружењу треба да се обрете подготвен од којег су купили ovaj proizvod ili локално државној служби да би знали детаље о tome где i како могу да врате ovaj притисак решалку која је безбедна по животну средину. Postovni korisnici treba да се обрете добављачу i провере uslove kupoprodajnog уговора. Ovaj proizvod не треба мешати са другим komercijалним отпадом namenjenim за bacanje.</p>
6 Važne informacije u vezi sa elektro-magnetnom kompatibilnošću (EMK)	
<p>Ovaj uređaj ispunjava zahteve standarda elektro-magnetne kompatibilnosti (EMK EN 60601-1-2:2014+A1:2021). Dodatna dokumentacija u skladu sa EMK standardom je dostupna на веб сајту www.healthcare.omron.com/electro-magnetic-compatibility <p>Informacije о EMK за ovaj uređaj pogledajte на веб-locу.</p></p>	

2 Ograničena garancija

Nvaka vam на kupovini proizvoda kompanije OMRON. Ovaj proizvod je napravljen od kvalitetnih materijala, uz pažljivo nadziranje postupcima. Namenjen je да pruži visok stepen sigurnosti, pod uslovom да се njime pravilно rukuje а да се одржава како што је наведено у uputstvu за upotrebu. Kompanija OMRON daje garanciju од 5 godine од datuma kupovine на ovaj proizvod. Kompanija OMRON garantuje за zastavljanje, izradu i materijale ovog proizvoda. Tokom ovog garantnog perioda, kompanija OMRON će bez naplate rada ili delova popraviti ili zameniti proizvod ili bilo koji njegov neispravan deo. Garancija не pokriva ništa од sledećег:

A. Troškove popravke i/ili kvarova koji proisteknu iz popravke од strane neovlašćenog lica.
B. Periodične провере održavanja.
D. Pokvarenje ili istrošene opcione delove ili druge dodatke osim glavnog aparata, osim ako je drugačije izričito prethodno navedeno u garanciji.
E. Troškove prevoznice iz odvajanja vrzaca (u troškovе не биh naplaćeno).
F. Štetu bilo koje vrste, uključujući lica, uzrokovанu slučajno u bideг nepravilne upotrebe.
G. Usluge zaštite materijala namenjene u garanciji.
H. Opcioni delovi (inajl) garanciju u trajanju од јedne (1) godine од datuma kupovine. Opcioni delovi uključuju, ali nisu ograničeni на sledeće predmete: manjeta i crevna.
Ukoliko vam zatreba нека услуга pokrivena garancijom, obratite се distributoru од koj се kupili proizvod ili ovlašćenom distributoru kompanije OMRON, koji је забележен на раковној адреси производа / literature приложеној uz proizvod ili адресе odgovornог надлежног објекта. Ако imate problema са налаженим корисничком сервису kompanije OMRON, informacije за kontakt potražite на našој веб-locу (www.omron-healthcare.com).
Опција II: zамена под garancijom не доводи до продужења ili обнове garantnog perioda.
Garancija се primenjuje samo ако вратите комплетан производ са оригиналном фактуром/račуном koji је купас доbio у малопродајном објекту.

3 Održavanje

3.1 Održavanje
Da biste zaštitili aparat од oštećenja, постоје смернице наведене u ovoj sekciji.
Garancija се понавља само правилнаја izmena ili модификација koje nisu одobrene од стране произвођача.

▲ Mere opreza
NE оставljajte i не pokušavajte да popravite aparat ili druge komponente. Ovo može проузроковати повреде или непоправне резултате.

3.2 Skladističenje
• NE koristite komponente čuvane на otvorenom prostoru.
• Pažljivo savijajte cevčicu за vazдух u manjetu за ruku. Napomena: Nemojte prekomerno uvijati ili previjati cevno за vazдух.
• NE koristite skladištilni aparat i ostale komponente koje - ako su aparat i ostale komponente netočne - не могу издржати високу температуру.
• Vlažnost, direktno sunčeво svetlost, prašini ili korozivnim isparenjima, kao što је deževljanje.
• На mestima izloženim vibracijama ili udarcima.

3.3 Brisanje aparata

• NE koristite meku, suhu krpu ili meku krpu napuljavenu blagim (neutralnim) deterdžentom за brisanje aparata i manjete за ruku, а zаtim ih prevrnite svojom krpom.
• NE perite i не perite aparat ili manjetu за ruku ili druge komponente u vodi.
• NE koristite benzin, razređivače ili slične rastvarače за brisanje aparata i manjete за ruku ili drugih komponenti.

3.4 Kalibracija i održavanje

Tačnо ovog aparata за merenje kvрног притиска је пажаљно isprobан и kalibrisan за merenje kvрног притиска. Obratite се ovомоном problemu kompaniji OMRON ili korisничкој službi kompanije OMRON на adresu наведену на pakovanju ili u priloženoј literaturi.

4 Specifikacije

Kategorija proizvoda	Elektronski sfigmomanometri
Opis proizvoda	Automatski aparat за merenje kvрног притиска на nadlaktici
Model (sifra)	M1 Basic (HEM-7090-LE) / M1 Basic (HEM-7090-E)
Ekran	LCD digitalni
Opseg pritiska manjete	od 0 до 299 mmHg
Opseg merenja kvрног притиска	5Y2: od 60 до 260 mmHg <p>DX: od 40 до 215 mmHg</p>
Opseg merenja pulsa	40 до 180 očitavanja u minutu.
Tačnost	Пritisак: ±3 mmHg <p>Puls: ±5% од rezultata на ekranu</p>
Metod merenja	Oscilometrijski metod
Režim rada	Continuirani rad
TP klasifikacija	Aparat: IP21
Snaga	6 јединосmе struje W
Izvor napajanja	4 „AA“ батерије од 1,5 V
Trajanje батерије	Prilоk 900 merenja (Ако се koriste nove alkalne батерије u uključујућој manjetu за ruku.) <p>Uzvisinost od vrste батерија i manjete за ruku.)</p>
Period trajanja (radni vek)	Аparat: 5 godina ili kada се dostigne 30.000 upotreba / Manjeta: 3 godina ili kada се dostigne 10.000 upotreba.
Uslovi за upotrebu	od +10 °C до +40 °C / од 15% до 90% relative vlažnosti (bez kondenzacije) / Od 800 hPa до 1060 hPa
Uslovi за skladištenje / transport	Od -20 °C до +60 °C / од 15% до 90% relative vlažnosti (bez kondenzacije) / Od 800 hPa до 1060 hPa
Težina	Aparat: pribli. 230 g (bez батерија) <p>Manjeta за ruku за HEM-7090-LE: pribli. 170 g <p>Manjeta за ruku за HEM-7090-E: pribli. 110 g</p></p>
Dimenzije	Aparat: pribli. 98 mm (S) x 75 mm (V) x 131 mm (D) / Manjeta за ruku за HEM-7090-LE: pribli. 145 mm x 594 mm (crevo за vazдух: 750 mm) / Manjeta за ruku за HEM-7090-E: pribli. 146 mm x 466 mm (crevo за vazдух: 610 mm)
Obim materijala priloženih за aparat	od 17 до 42 cm (uključujući manjetu за ruku за HEM-7090-LE: od 22 до 42 cm за HEM-7090-E: od 22 до 32 cm)
Memorija	Čuva najviše 1 merenje
Sadržaj	Aparat, manjeta за ruku за HEM-7090-LE / HEM-CR24 за HEM-7090-E, 4 „AA“ батерије, uputstvo за upotrebu 1 i 2
Zaštita од strujnog удара	Medicinska elektronska опрема са internim pacijentom
Primenjeni deo	Tip BF (manjeta за ruku)

Napomena

• Ove specifikacije се mogu menjati без najave.
• Ovi aparati је kliničки ispitani u skladu са zahtevima standarda EN ISO 81060-2:2014 u skladu са 5-а standardima EN ISO 81024-1:2020+A1:2020+A2:2020 (osim ako) i trudne pacijentkinje са preeklampsijom. Prilikom kliničkih ispitivanja, K5 је korišćen на 85 subјекata од određene dobne kategorije.
• IP klasifikacija predstavlja stepen zaštite koji obezbeđuje kućicu u skladu са standardom IEC 60529. Ovaj aparat је zaštićen од svih stranih predmeta prečnika 12,5 mm i većih prečnika, kao što је prst, od kаdjоја vode koje padaju vertikalno i koje mogu izazvati probleme tokom normalnog rada.
• Klasifikacija režima rada је usklađena са standardom IEC 60601-1.

5 Pravilno odlaganje ovog proizvoda (Отпад električne i elektronske опреme)

Ova oznaka prikazana на proizvodu ili u njegovoj literaturi, ukazuje да ва на kraju radnog века не треба uključivati ​​са другим kvрним отпаратом. Да biste sprečili moguće nanošenje štete životnoj sredini ili ljudskom zdravlju usled nekontrolisanog bacanja отпада, molimo vas да odvojite ovaj proizvod од осталих vrsta отпада i odgovorno га рецикле као бесте потрошом одрживо реновиу отпада материјалних ресурса.

Корисник апарата у случаю окружењу треба да се обрете подготвен од којег су купили ovaj proizvod ili локално државној служби да би знали детаље о tome где i како могу да врате ovaj притисак решалку која је безбедна по животну средину. Postovni korisnici treba да се обрете добављачу i провере uslove kupoprodajnog уговора. Ovaj proizvod не треба мешати са другим komercijалним отпадом namenjenim за bacanje.

6 Važne informacije u vezi sa elektro-magnetnom kompatibilnošću (EMK)

Ovaj uređaj ispunjava zahteve standarda elektro-magnetne kompatibilnosti (EMK EN 60601-1-2:2014+A1:2021). Dodatna dokumentacija u skladu sa EMK standardom je dostupna на веб сајту www.healthcare.omron.com/electro-magnetic-compatibility

Informacije о EMK за ovaj uređaj pogledajte на веб-locу.

7 Smernice i deklaracija proizvođača

• Ovaj proizvod kompanije OMRON proizveden је u skladu са stroгим sistemom kvaliteta kompanije OMRON HEALTHCARE Co., Ltd. iара Najbližim deo OMRON aparata за merenje kvрног притиска - senzor pritiska - proizvede u Јапанu.
• Prilоkе zaštite materijala namenjene u garanciji, ali nisu ograničeni на sledeće predmete: manjeta i crevna.
• Ukoliko vam zatreba нека услуга pokrivena garancijom, obratite се distributoru од koj се kupili proizvod ili ovlašćenom distributoru kompanije OMRON, koji је забележен на раковној адреси производа / literature приложеној uz proizvod ili адресе odgovornог надлежног објекта. Ако imate problema са налаженим корисничком сервису kompanije OMRON, informacije за kontakt potražite на našој веб-locу (www.omron-healthcare.com).
Опција II: zамена под garancijom не доводи до продужења ili обнове garantnog perioda.
Garancija се primenjuje samo ако вратите комплетан производ са оригиналном фактуром/račуном koji је купас dobio у малопродајном објекту.

OMRON

Автоматичний прилад за вимірювання артеріального тиску на плечі

M1 Basic (HEM-7090-LE)

M1 Basic (HEM-7090-E)

Українська

Посібник з експлуатації 1: інформація з техніки безпеки та інша інформація

Інформація щодо позначок див. в розділі «Пояснення позначок».



Вступ

Діагнозу за придбання автоматичного приладу для вимірювання артеріального тиску на плечі OMRON. Прилад виконав артеріальний тиск і осцилометричний метод. Це означає, що цей прилад визначає коливання крові в плечовій артерії та перетворює ці коливання в цифрові показники.

Інструкції з безпеки
У цьому посібнику з експлуатації наведено важливу інформацію щодо автоматичного приладу для вимірювання артеріального тиску на плечі OMRON, щоб забезпечити безпечне та правильне використання цього приладу. ПРОЧИТАЙТЕ І УСВОЙТЕ всі ці інструкції. Якщо ці інструкції **немають значення або якщо у вас є питання, перед використанням цього приладу зверніться в сервісний центр або до дистрибутора компанії OMRON. Проконсультуйтеся з лікарем щодо конкретних значень вашого артеріального тиску.**

Прозначення

Цей цифровий прилад призначено для вимірювання артеріального тиску у частоті пульсу в дорослих пацієнтів. Цей прилад під час вимірювання не сповільнює порушення ритму серця та і санізує трічі, виробляючи сигнал. Разом із результатами вимірювання.

Пацієнти, для яких призначений цей прилад

Передбачувані користувачі
Дорослі пацієнти (зокрема ті, які можуть експлуатувати прилад самостійно), які здатні зрозуміти цей посібник з експлуатації.
Користь із клінічних міркувань.
Артеріальний тиск пацієнта можна легко вимірявати в неоздоровленій стані у домашніх умовах.

Спосіб використання

Цей прилад призначений для багаторазового використання в різних пацієнтів.

Обмеження
Зверніть увагу на вагу пацієнта має бути 17–42 кг.

Показання до використання
Цей прилад призначений для використання здоровими людьми, пацієнтами з артеріальною гіпертензією та звернутися до лікаря за своєю радою, у знайомих побутових умовах для вимірювання артеріального тиску та частоти пульсу.

Отримання та перевірка
Виконуйте цей прилад та інші компоненти у упаковці, щоб перевірити чи не наявність пошкоджень. У разі пошкодження цього приладу або його компонентів НЕ ВИКОРИСТОВУЙТЕ ЙОГО та зверніться в сервісний центр або до дистрибутора компанії OMRON.

Важлива інформація з техніки безпеки

Перед початком використання приладу прочитайте розділ Важлива інформація щодо безпеки цього посібника з експлуатації.
Важно: доки ви досі не набули. **Проконсультуйтеся з лікарем щодо конкретних значень вашого артеріального тиску.**

Протипоказання

• НЕ використовуйте прилад на плечі, якщо вона травмована або її лікують.
• НЕ накладайте прилад на плече під час використання катетера або переливання крові.
• НЕ використовуйте цей прилад для вимірювання тиску в новонароджених, маленьких дітей, а також у людей, які не здатні висловити своє ставлення до процедури.

Побічні явища

• Проведення вимірювань частіше за необхідне може спричинити порушення синапсу і порушення нервової системи.
• Наддування до тиску, вище за необхідний, може призвести до створення сил на плечі у місцях, яких не повинно бути. ПРИМІТКА. Додаткову інформацію див. в розділі «Якщо систолічний тиск перевищує 210 мм рт. ст.» в кінці посібника з експлуатації 2.
• У разі виникнення подражання шкіри або дисконфрмту припиніть використання приладу і зверніться до лікаря за консультацією.

▲ Опередження, небезпечну ситуацію, що може призвести до смерті чи важких травм.

• НЕ коригуйте застосування лікарських засобів (зокрема не змінюйте схему застосування лікарських засобів або інших методів лікування) ні отримувати повільно цей прилад для вимірювання артеріального тиску. Приймайте ліки згідно з призначенням лікаря. Тільки лікар має можливість надати відповідні діагностичну та лікування підвішеного артеріального тиску та захворювань серця.
• НЕКОГДИ не діагностуйте свій стан і не призначаєте собі лікування, заважаючи на показники. ЗАВЖДИ консультуйтеся з лікарем.
• У разі появи будь-яких симптомів або незачеканого проконсультуйтеся із своїм лікарем.
• НЕ використовуйте з регулюванням обмеженнями або вітaminaм до лікаря та/або НЕ скасовуйте відповідні візити на підставі результатів, які ви отримали у цьому приладі.
• НЕ використовуйте цей прилад поблизу високопотужного хірургічного обладнання, магнітно-резонансного томографа та котів откритого томографа. Недотримання цієї вимоги може призвести до несправильної роботи приладу та (або) до отримання помилкових показників.

• НЕ використовуйте цей прилад у середовищі з високим вмістом кисню або в тривисотій порочної газів.
• Проконсультуйтеся з лікарем перед використанням цього приладу за наявності будь-якого з цих станів: поширені форми артрити, якост передсердної скорочення передсердя і шлуночків або миготлива передсердя, артеріосклероз, погана перфузія, діабет, захворювання, прееклампсія або захворювання нирок.
• Зверніть увагу на те, що якщо ви знаходитесь в ліжку, разом із рухом або тривалим пацієнта, можуть впливати на показанні вимірювання.
• Щоб запобігти наддуванню, тримайте повітряну трубку позаним відшлюду дилетат.
• Якщо неможливо або дитина їх проковтне, це може призвести до його удущення.

• НЕ використовуйте цей прилад у середовищі з високим вмістом кисню або в тривисотій порочної газів.
• Проконсультуйтеся з лікарем перед використанням цього приладу за наявності будь-якого з цих станів: поширені форми артрити, якост передсердної скорочення передсердя і шлуночків або миготлива передсердя, артеріосклероз, погана перфузія, діабет, захворювання, прееклампсія або захворювання нирок.
• Зверніть увагу на те, що якщо ви знаходитесь в ліжку, разом із рухом або тривалим пацієнта, можуть впливати на показанні вимірювання.
• Щоб запобігти наддуванню, тримайте повітряну трубку позаним відшлюду дилетат.
• Якщо неможливо або дитина їх проковтне, це може призвести до його удущення.

Правила поведінки та використання для батарей
• Тримайте елементи живлення підаль від новонароджених, маленьких і дітей.
• Проконсультуйтеся з лікарем перед використанням цього приладу на плечі, якщо у вас ділянки зрізання чи інші порушення нервової системи, які можуть надіжно накладено артерівенозний (АВ) шунт, оскільки це може тимчасово перешкодити крові та спричинити травму.
• Проконсультуйтеся з лікарем перед використанням приладу, якщо ви перенесли хірургічне або ліфаденектомію.
• Проконсультуйтеся з лікарем перед використанням цього приладу, якщо у вас є серйозні проблеми з кровоточивістю або захворювання крові, оскільки наддування манжети може призвести до появи синців.
• Накладуйте манжету повітряної ТПБВY тільки, коли вона обгорнута наддуванням.
• Змініть манжету, якщо вона не задувається під час вимірювання артеріального тиску.
• Під час вимірювання переміщайтеся до відстані 30 см від приладу і інших операційних пристроїв, щоб вимірювання не були неточними.
• Проконсультуйтеся з лікарем, якщо манжета не менше 30 см від цього вимірювання. Недотримання цих вимог може призвести до нетривалого результату та (або) до отримання помилкових показників.
• НЕ розбирайте прилад або його компоненти та не намагайтесь здійснити їх ремонт. Це може призвести до неточних показників.

▲ Застереження
• Тримайте елементи живлення підаль від новонароджених, маленьких і дітей.
• Проконсультуйтеся з лікарем перед використанням цього приладу на плечі, якщо у вас ділянки зрізання чи інші порушення нервової системи, які можуть надіжно накладено артерівенозний (АВ) шунт, оскільки це може тимчасово перешкодити крові та спричинити травму.
• Проконсультуйтеся з лікарем перед використанням цього приладу, якщо ви перенесли хірургічне або ліфаденектомію.
• Проконсультуйтеся з лікарем перед використанням цього приладу, якщо у вас є серйозні проблеми з кровоточивістю або захворювання крові, оскільки наддування манжети може призвести до появи синців.
• Накладуйте манжету повітряної ТПБВY тільки, коли вона обгорнута наддуванням.
• Змініть манжету, якщо вона не задувається під час вимірювання артеріального тиску.
• Під час вимірювання переміщайтеся до відстані 30 см від приладу і інших операційних пристроїв, щоб вимірювання не були неточними.
• Проконсультуйтеся з лікарем, якщо манжета не менше 30 см від цього вимірювання. Недотримання цих вимог може призвести до нетривалого результату та (або) до отримання помилкових показників.
• НЕ розбирайте прилад або його компоненти та не намагайтесь здійснити їх ремонт. Це може призвести до неточних показників.

• Проконсультуйтеся з лікарем перед використанням цього приладу на плечі, якщо у вас ділянки зрізання чи інші порушення нервової системи, які можуть надіжно накладено артерівенозний (АВ) шунт, оскільки це може тимчасово перешкодити крові та спричинити травму.
• Проконсультуйтеся з лікарем перед використанням цього приладу, якщо ви перенесли хірургічне або ліфаденектомію.
• Проконсультуйтеся з лікарем перед використанням цього приладу, якщо у вас є серйозні проблеми з кровоточивістю або захворювання крові, оскільки наддування манжети може призвести до появи синців.
• Накладуйте манжету повітряної ТПБВY тільки, коли вона обгорнута наддуванням.
• Змініть манжету, якщо вона не задувається під час вимірювання артеріального тиску.
• Під час вимірювання переміщайтеся до відстані 30 см від приладу і інших операційних пристроїв, щоб вимірювання не були неточними.
• Проконсультуйтеся з лікарем, якщо манжета не менше 30 см від цього вимірювання. Недотримання цих вимог може призвести до нетривалого результату та (або) до отримання помилкових показників.
• НЕ розбирайте прилад або його компоненти та не намагайтесь здійснити їх ремонт. Це може призвести до неточних показників.

• Проконсультуйтеся з лікарем перед використанням цього приладу на плечі, якщо у вас ділянки зрізання чи інші порушення нервової системи, які можуть надіжно накладено артерівенозний (АВ) шунт, оскільки це може тимчасово перешкодити крові та спричинити травму.
• Проконсультуйтеся з лікарем перед використанням цього приладу, якщо ви перенесли хірургічне або ліфаденектомію.
• Проконсультуйтеся з лікарем перед використанням цього приладу, якщо у вас є серйозні проблеми з кровоточивістю або захворювання крові, оскільки наддування манжети може призвести до появи синців.
• Накладуйте манжету повітряної ТПБВY тільки, коли вона обгорнута наддуванням.
• Змініть манжету, якщо вона не задувається під час вимірювання артеріального тиску.
• Під час вимірювання переміщайтеся до відстані 30 см від приладу і інших операційних пристроїв, щоб вимірювання не були неточними.
• Проконсультуйтеся з лікарем, якщо манжета не менше 30 см від цього вимірювання. Недотримання цих вимог може призвести до нетривалого результату та (або) до отримання помилкових показників.
• НЕ розбирайте прилад або його компоненти та не намагайтесь здійснити їх ремонт. Це може призвести до неточних показників.

• Проконсультуйтеся з лікарем перед використанням цього приладу на плечі, якщо у вас ділянки зрізання чи інші порушення нервової системи, які можуть надіжно накладено артерівенозний (АВ) шунт, оскільки це може тимчасово перешкодити крові та спричинити травму.
• Проконсультуйтеся з лікарем перед використанням цього приладу, якщо ви перенесли хірургічне або ліфаденектомію.
• Проконсультуйтеся з лікарем перед використанням цього приладу, якщо у вас є серйозні проблеми з кровоточивістю або захворювання крові, оскільки наддування манжети може призвести до появи синців.
• Накладуйте манжету повітряної ТПБВY тільки, коли вона обгорнута наддуванням.
• Змініть манжету, якщо вона не задувається під час вимірювання артеріального тиску.
• Під час вимірювання переміщайтеся до відстані 30 см від приладу і інших операційних пристроїв, щоб вимірювання не були неточними.
• Проконсультуйтеся з лікарем, якщо манжета не менше 30 см від цього вимірювання. Недотримання цих вимог може призвести до нетривалого результату та (або) до отримання помилкових показників.
• НЕ розбирайте прилад або його компоненти та не намагайтесь здійснити їх ремонт. Це може призвести до неточних показників.

• Проконсультуйтеся з лікарем перед використанням цього приладу на плечі, якщо у вас ділянки зрізання чи інші порушення нервової системи, які можуть надіжно накладено артерівенозний (АВ) шунт, оскільки це може тимчасово перешкодити крові та спричинити травму.
• Проконсультуйтеся з лікарем перед використанням цього приладу, якщо ви перенесли хірургічне або ліфаденектомію.
• Проконсультуйтеся з лікарем перед використанням цього приладу, якщо у вас є серйозні проблеми з кровоточивістю або захворювання крові, оскільки наддування манжети може призвести до появи синців.
• Накладуйте манжету повітряної ТПБВY тільки, коли вона обгорнута наддуванням.
• Змініть манжету, якщо вона не задувається під час вимірювання артеріального тиску.
• Під час вимірювання переміщайтеся до відстані 30 см від приладу і інших операційних пристроїв, щоб вимірювання не були неточними.
• Проконсультуйтеся з лікарем, якщо манжета не менше 30 см від цього вимірювання. Недотримання цих вимог може призвести до нетривалого результату та (або) до отримання помилкових показників.
• НЕ розбирайте прилад або його компоненти та не намагайтесь здійснити їх ремонт. Це може призвести до неточних показників.

<p>Позначка на дисплеї / проблема</p> <p>E4</p> <p>Зв'язався ці позначка.</p> <p>E5</p> <p>Зв'язався ці позначка.</p> <p>E6</p> <p>Зв'язався ці позначка.</p> <p>E7</p> <p>Зв'язався ці позначка.</p> <p>E8</p> <p>Зв'язався ці позначка.</p> <p>E9</p> <p>Зв'язався ці позначка.</p> <p>E10</p> <p>Зв'язався ці позначка.</p> <p>E11</p> <p>Зв'язався ці позначка.</p> <p>E12</p> <p>Зв'язався ці позначка.</p> <p>E13</p> <p>Зв'язався ці позначка.</p> <p>E14</p> <p>Зв'язався ці позначка.</p> <p>E15</p> <p>Зв'язався ці позначка.</p> <p>E16</p> <p>Зв'язався ці позначка.</p> <p>E17</p> <p>Зв'язався ці позначка.</p> <p>E18</p> <p>Зв'язався ці позначка.</p> <p>E19</p> <p>Зв'язався ці позначка.</p> <p>E20</p> <p>Зв'язався ці позначка.</p> <p>E21</p> <p>Зв'язався ці позначка.</p> <p>E22</p> <p>Зв'язався ці позначка.</p> <p>E23</p> <p>Зв'язався ці позначка.</p> <p>E24</p> <p>Зв'язався ці позначка.</p> <p>E25</p> <p>Зв'язався ці позначка.</p> <p>E26</p> <p>Зв'язався ці позначка.</p> <p>E27</p> <p>Зв'язався ці позначка.</p> <p>E28</p> <p>Зв'язався ці позначка.</p> <p>E29</p> <p>Зв'язався ці позначка.</p> <p>E30</p> <p>Зв'язався ці позначка.</p> <p>E31</p> <p>Зв'язався ці позначка.</p> <p>E32</p> <p>Зв'язався ці позначка.</p> <p>E33</p> <p>Зв'язався ці позначка.</p> <p>E34</p> <p>Зв'язався ці позначка.</p> <p>E35</p> <p>Зв'язався ці позначка.</p> <p>E36</p> <p>Зв'язався ці позначка.</p> <p>E37</p> <p>Зв'язався ці позначка.</p> <p>E38</p> <p>Зв'язався ці позначка.</p> <p>E39</p> <p>Зв'язався ці позначка.</p> <p>E40</p> <p>Зв'язався ці позначка.</p> <p>E41</p> <p>Зв'язався ці позначка.</p> <p>E42</p> <p>Зв'язався ці позначка.</p> <p>E43</p> <p>Зв'язався ці позначка.</p> <p>E44</p> <p>Зв'язався ці позначка.</p> <p>E45</p> <p>Зв'язався ці позначка.</p> <p>E46</p> <p>Зв'язався ці позначка.</p> <p>E47</p> <p>Зв'язався ці позначка.</p> <p>E48</p> <p>Зв'язався ці позначка.</p> <p>E49</p> <p>Зв'язався ці позначка.</p> <p>E50</p> <p>Зв'язався ці позначка.</p> <p>E51</p> <p>Зв'язався ці позначка.</p> <p>E52</p> <p>Зв'язався ці позначка.</p> <p>E53</p> <p>Зв'язався ці позначка.</p> <p>E54</p> <p>Зв'язався ці позначка.</p> <p>E55</p> <p>Зв'язався ці</p>
--

Automatic Upper Arm Blood Pressure Monitor

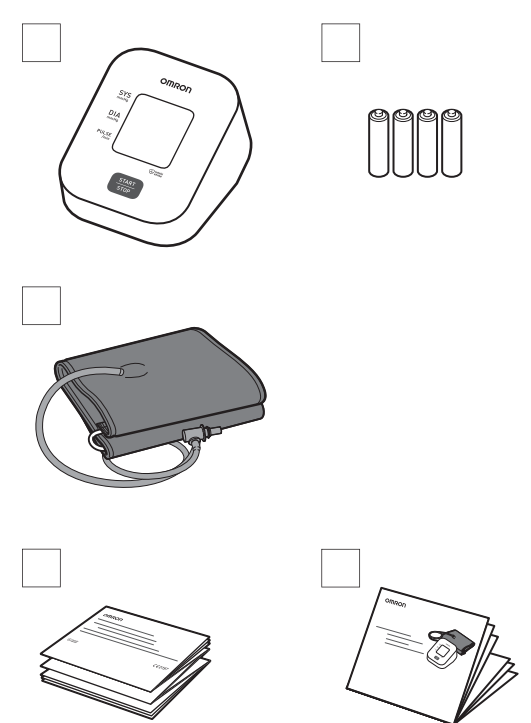
Измеритель артериального давления и частоты пульса автоматический
 Αυτόματο πλεσόμετρο άνω βραχίονα
 Medidor de tensão arterial automático de braço
 Tensiometru automat pentru braț
 Otomatik Üst Kol Kan Basıncı Ölçüm Cihazı
 Automatinis žasto tipo kraujospūdzio matuoklis
 Automatski aparat za merenje krvnog pritiska na nadlaktici
 Автоматичний прилад для вимірювання артеріального тиску на плечі



**M1 Basic (HEM-7090-LE)
 M1 Basic (HEM-7090-E)**

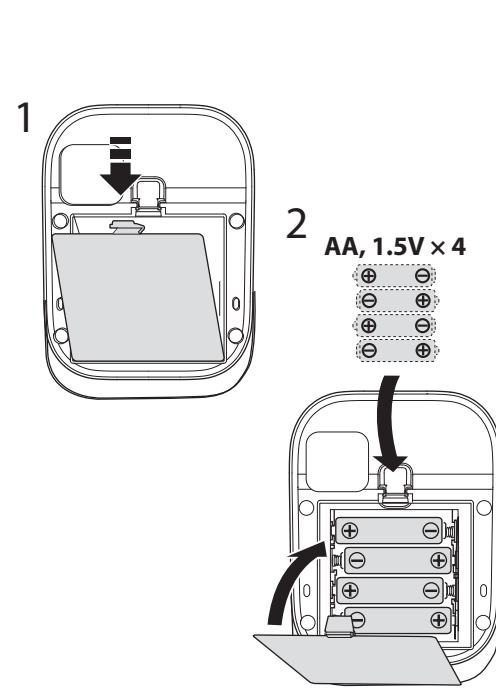
1 Package Contents

- RU** Комплект поставки
- EL** Περιεχόμενα συσκευασίας
- PT** Conteúdo da embalagem
- RO** Conținutul pachetului
- TR** Paketin İçindekiler
- LT** Pakuotės turinys
- SR** Sadržaj pakovanja
- UK** Комплект постачання



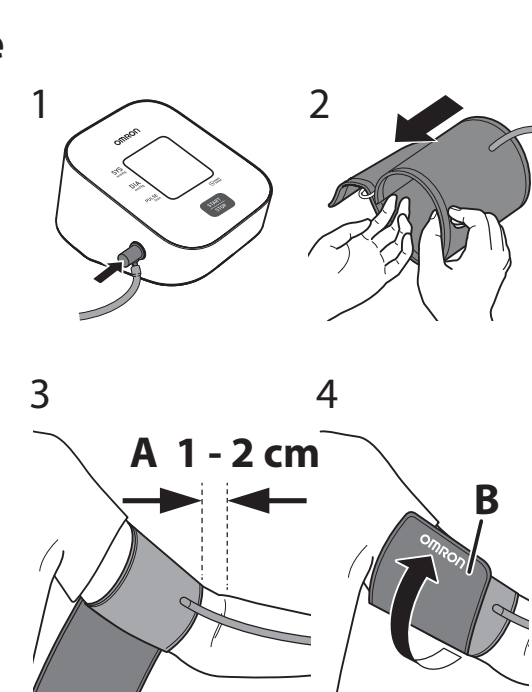
3 Inserting Batteries

- RU** Установка элементов питания
- EL** Τοποθέτηση μπαταριών
- PT** Inserção de pilhas
- RO** Introducerea bateriilor
- TR** Pillerin Takılması
- LT** Baterijų įdėjimas
- SR** Ubacivanje baterija
- UK** Установлення елементів живлення



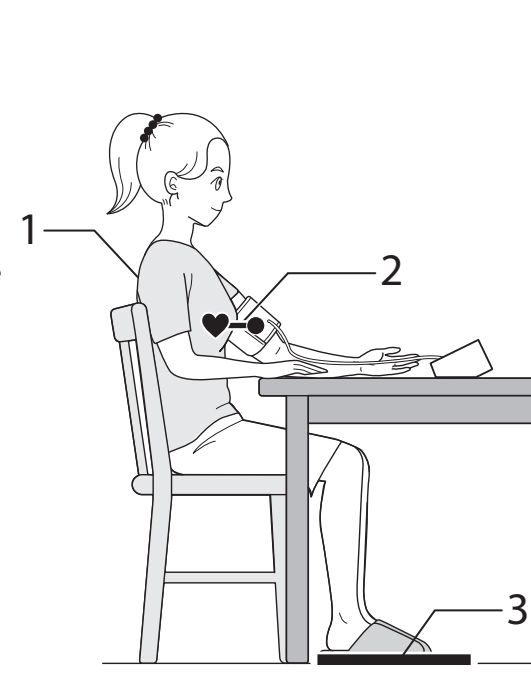
4 Applying the Arm Cuff

- RU** Расположение манжеты на плече
- EL** Εφαρμογή της περιχειρίδας
- PT** Colocação da braçadeira
- RO** Aplicarea manșonului
- TR** Kolluğun Takılması
- LT** Rankovės uždėjimas
- SR** Postavljanje manžetne za ruku
- UK** Закріплення манжети на плече



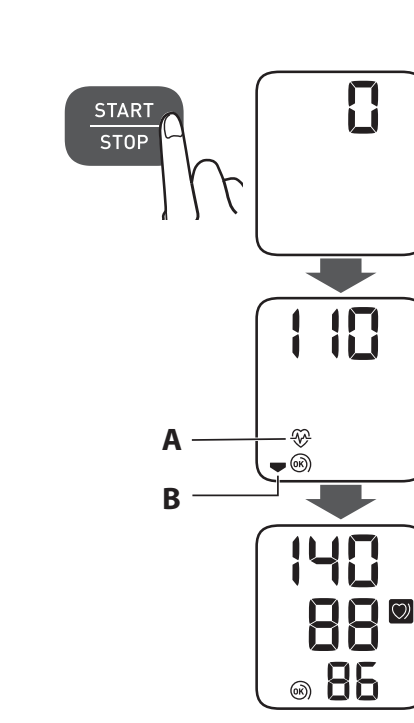
5 Sitting Correctly

- RU** Правильная поза при измерении
- EL** Σωστή στάση του σώματος
- PT** Como sentar-se corretamente
- RO** Poziția așezat corectă
- TR** Düzgün Oturma
- LT** Tinkamas sėdėjimas
- SR** Pravilno sedenje
- UK** Сидіння в правильному положенні



6 Taking a Measurement

- RU** Выполнение измерений
- EL** Λήψη μέτρησης
- PT** Realização de uma medição
- RO** Efectuarea unei măsurători
- TR** Ölçüm Yapma
- LT** Matavimas
- SR** Merenje
- UK** Виконання вимірювання



Instruction Manual 2: Operational Instructions

- RU** Руководство по эксплуатации 2: Инструкции по эксплуатации
- EL** Εγχειρίδιο οδηγιών 2: Οδηγίες λειτουργίας
- PT** Manual de instruções 2: instruções de funcionamento
- RO** Manual cu instrucțiuni 2: Instrucțiuni de utilizare
- TR** Kullanım Kılavuzu 2: Kullanım Talimatları
- LT** Naudojimo instrukcija Nr. 2: naudojimo instrukcijos
- SR** Uputstvo za upotrebu 2: uputstva za rukovanje
- UK** Посібник з експлуатації 2: інструкція з експлуатації

Read Instruction Manual 1 and 2 before use.

Перед началом эксплуатации прочтите руководство 1 и 2.
 Διαβάστε το Εγχειρίδιο οδηγιών 1 και 2 πριν από τη χρήση.
 Antes de utilizar, leia os Manuais de instruções 1 e 2.
 Citiți manualul de instrucțiuni 1 și 2 înainte de utilizare.
 Kullannmadan önce Kullanım Kılavuzu 1 ve 2'yi okuyun.
 Prieš naudodami, perskaitykite naudojimo instrukcijas Nr. 1 ir 2.
 Pre upotrebe pročítajte uputstvo za upotrebu 1 i 2.
 Ознайомтеся з посібниками з експлуатації 1 і 2 перед використанням.

2 Preparing for a Measurement

- RU** Подготовка к измерению
- EL** Προετοιμασία για μέτρηση
- PT** Preparação de uma medição
- RO** Pregătirea pentru măsurare
- TR** Ölçüm Hazırlığı
- LT** Pasiruošimas matavimui
- SR** Priprema za merenje
- UK** Підготовка до вимірювання тиску

30 minutes before
 За 30 минут
 30 λεπτά πριν
 30 minutos antes
 Cu 30 de minute înainte
 30 dakika önce
 30 minučių prieš
 30 minuta pre merenja
 За 30 хвилин



5 minutes before: Relax and rest.
 За 5 минут до: расслабьтесь и отдохните.
 5 λεπτά πριν: Χαλαρώστε και ξεκουραστείτε.
 5 minutos antes: descontrair e repousar.
 Cu 5 minute înainte: relaxați-vă și odihniți-vă.
 5 dakika önce: Gevşeyin ve dinlenin.
 5 minutes prieš: atsipalaiduokite ir pailsėkite.
 5 minuta pre merenja: opustite se i odmorite.
 За 5 хвилин: розслабтеся та відпочиньте



- A. Tube side of the cuff should be 1 - 2 cm above the inside of your elbow.**
- B. Make sure that the air tube is on the inside of your arm and wrap the cuff securely so it can no longer slip round.**

A. Край манжеты с трубками должен находиться на 1–2 см выше локтевого сгиба.
 B. Убедитесь, что воздуховодная трубка находится на внутренней стороне плеча, и плотно наложите манжету, чтобы она не перемещалась на руке.

A. Η πλευρά της περιχειρίδας με τον σωλήνα πρέπει να βρίσκεται 1 - 2 cm πάνω από την εσωτερική πλευρά του αγκώνα σας.
 B. Βεβαιωθείτε ότι ο σωλήνας αέρα βρίσκεται στην εσωτερική πλευρά του βραχίονά σας και τυλίξτε την περιχειρίδα γερά ώστε να μην μτορεί να περιστραφεί.

A. O lado do tubo da braçadeira deve estar 1 - 2 cm acima do interior do seu cotovelo.
 B. Certifique-se de que o tubo de ar está na parte interior do seu braço e enrole a braçadeira firmemente para que não deslize.

A. Furtunul manșonului ar trebui să se afle la 1 - 2 cm deasupra porțiunii interioare a cotului.
 B. Asigurați-vă că tubul de aer este poziționat pe partea interioară a brațului dumneavoastră și înfășurați ferm manșonul, pentru a nu mai aluneca.

- A. Kolluğun boru kısmı, dirsek içinizin 1 ila 2 cm yukarisında olmalıdır.**
- B. Hava borusunun kolunuzun iç tarafında bulunduğundan emin olun ve kolluğu, kaymayacak şekilde sıkıca sarın.**

A. Rankovės su vamzdeliu pusė turi būti 1–2 cm aukščiau jūsų alkūnės vidinės pusės.
 B. Įsitikinkite, kad oro tiekimo vamzdelis būtų jūsų rankos vidinėje pusėje, ir tvirtai apvyniokite rankovę, kad ji negalėtų sukstis aplink.

A. Strana manžetne sa srevom treba da bude 1–2 cm iznad unutrašnje strane lakta.
 B. Proverite da li je crevo za vazduh na unutrašnjoj strani ruke i čvrsto obmotajte manžetnu tako da više ne može da se okreće.

A. Край манжети з трубкою потрібно розташувати на 1–2 см вище ліктового згину.
 B. Переконайтеся, що повітряна трубка розташована на внутрішній поверхні руки, і надійно обгорніть манжету так, щоб вона не поверталася.

- Relax and sit comfortably. Remain still and do not talk.**
- A: Keep your back and arm supported.**
- 2. Keep the arm cuff at the same level as your heart.**
- 3. Keep your feet flat and your legs uncrossed.**

Расслабьтесь и сидьте удобно. Не двигайтесь и не разговаривайте.
 1. Нужно, чтобы спина и рука опирались на что-либо.
 2. Манжета должна находиться на уровне сердца.
 3. Полностью поставьте ступни на пол, не кладите ногу на ногу.

Χαλαρώστε και καθίστε άνετα. Μείνετε ακίνητοι και μην μιλάτε.
 1. Φροντίστε η πλάτη και ο βραχίονάς σας να στηρίζονται.
 2. Διατηρείτε την περιχειρίδα στο ίδιο επίπεδο με την καρδιά σας.
 3. Πατάτε τα πόδια σας στο πάτωμα και μη σταυρώνετε τα πόδια σας.

Descontraia e sente-se confortavelmente. Mantenha-se imóvel e não fale.
 1. Apoie as costas e o braço.
 2. Mantenha a braçadeira ao mesmo nível do coração.
 3. Mantenha os pés bem assentes no chão e as pernas descruzadas.

Relaxați-vă și stați așezat/ă confortabil. Rămâneți nemișcat și nu vorbiți.
 1. Stați cu spatele și cu brațul sprijinit.
 2. Mențineți manșonul pentru braț la același nivel cu inima.
 3. Țineți picioarele drepte pe sol și picioarele neîncrucișate.

Gevşeyin ve rahat bir şekilde oturun. Hareket etmeyin ve konuşmayın.
 1. Sirtinizi ve kolunuzu destekleyin.
 2. Kolluğu kalbinizle aynı düzeyde tutun.
 3. Ayaklarınızı düz tutun ve bacak bacak üstüne atmayın.

Atsipalaiduokite ir patogiai atsisėkite. Nejudėkite ir nekalbėkite.
 1. Atremkite nugarą ir pasidėkite ranką.
 2. Uždėkite rankovę širdies lygyje.
 3. Pėdas laikykite padėtas ant žemės, o kojas nesukryžiuotas.

Opustite se i sedite udobno. Ostanite mirni i ne govorite.
 1. Neka vam leđa i ruka budu oslonjeni na neku površinu.
 2. Manžetnu za ruku držite u visini srca.
 3. Stopala treba da vam budu ravna, a noge ne treba da budu prekrštene.

Rozslabte sa ta sadyte zručno. Ne ruhaytes' i ne rozmovlyajte.
 1. Spina ta ruka maoyt na shos' spiratysa.
 2. Manžeta na plече maє buti na rivni serca.
 3. Postavte stopy rivno ta ne perekreshchuyte nogy.

- 1. Press the [START/STOP] button.**
- A: Flashes at every heartbeat.**
- B: Appears while the cuff is deflating.**
- 2. The reading is saved automatically.**

1. Нажмите кнопку [START/STOP].
 A: мигаєт при кождом сердечном сокращении.
 B: отображается во время декомпрессии манжеты.
 2. Значение сохраняется автоматически.

1. Πατήστε το κουμπί [START/STOP].
 A: Αναβοσβήνει με κάθε καρδιακό παλμό.
 B: Εμφανίζεται ενώ ξεφουσκώνει η περιχειρίδα.
 2. Η μέτρηση αποθηκεύεται αυτόματα.

1. Prima o botão [START/STOP].
 A: Fica intermitente a cada batimento cardíaco.
 B: Aparece quando a braçadeira estiver a esvaziar.
 2. A leitura é guardada automaticamente.

1. Apăsăți butonul [START/STOP].
 A: Se aprinde intermitent la fiecare bătăie a inimii.
 B: Apare în timp ce manșonul se dezumflă.
 2. Valoarea este salvată automat.

- 1. [START/STOP] düğmesine basın.
- A: Her kalp atışında yanıp söner.
- B: Kolluk söndüğü sırada görünür.
- 2. Ölçülen değer otomatik olarak kaydedilir.

1. Paspauskite mygtuką [START/STOP] (pradėti / stabdyti).
 A: Sumirksi kas kiekvieną širdies dūžį.
 B: Rodoma, kol išpučiamas oras iš rankovės.
 2. Rodmuo išsaugomas automatiškai.

1. Pritisnite taster [START/STOP].
 A: Treperi pri svakom srčanom otkucaju.
 B: Prikazuje se tokom izduvananja manžetne.
 2. Merenje se čuva automatski.

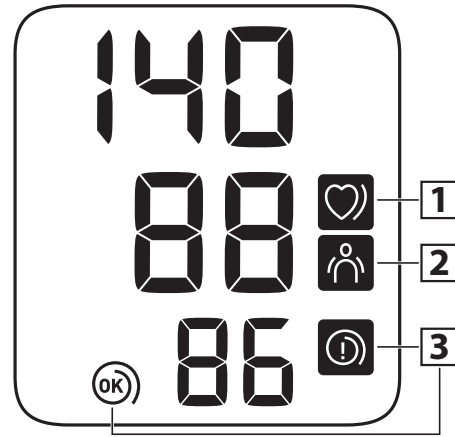
1. Натисніть кнопку [START/STOP] (Старт / стоп).
 A: блимає під час кожного серцевого скорочення.
 B: з'являється під час здування манжети.
 2. Показники зберігаються автоматично.

Error messages or other problems? Refer to:
 Сообщения об ошибках или другие неисправности? См. Мηνύματα σφάλματος ή άλλα προβλήματα? Ανατρέξτε στο: Mensagens de erro ou outros problemas? Consulte: Mesaje de eroare sau alte probleme? consultați: Hata mesajları veya başka sorunlar mı var? Bkz: Klaidų pranešimai ar kitos problemos? Žr.: Poruke o grešci ili drugi problemi? Pogledajte: Повідомлення про помилки або інші проблеми? Див.:

Instruction Manual 1
 1.

7 Checking Readings

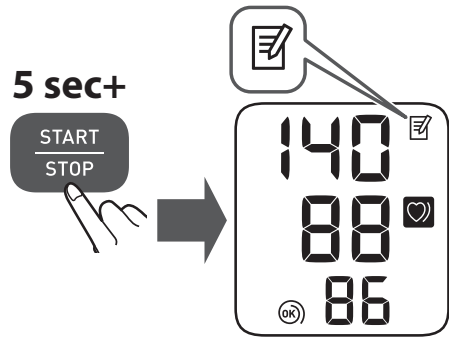
- RU** Проверка значений
- EL** Έλεγχος των μετρήσεων
- PT** Verificação de leituras
- RO** Verificarea valorilor înregistrate
- TR** Ölçüm Değerlerini Kontrol Etme
- LT** Rodmenų patikrinimas
- SR** Provera rezultata merenja
- UK** Перевірка показань



3	<p>The cuff is tight enough. Манжета зафиксирована плотно. Η περιχειρίδα είναι αρκετά σφιχτή. A braçadeira está bem apertada. Manşonul este suficient de strâns. Kolluk yeterince sikidir. Rankovė pakankamai užvertža. Manžetna je dovoljno pritegnuta. Манжету обгорнуто достатньо щільно.</p>	3	<p>Apply the cuff again MORE TIGHTLY. Еще раз наложите манжету БОЛЕЕ ПЛОТНО. Τοποθετήστε πάλι την περιχειρίδα ΠΙΟ ΣΦΙΧΤΑ. Aplique a braçadeira de novo MAIS APERTADA. Amplasați manşonul din nou, MAI STRÂNS.</p>	<p>Kolluğu tekrar DAHA SIKI bir şekilde takın. Dar kartı TVİRÇIAU uzdekte rankove. Ponovo postavite manžetnu tako da bude ČVRŠĆE PRITEGNUTA. Обгорніть манжету ще раз ЩІЛЬНІШЕ.</p>
----------	---	----------	--	---

8 Using Memory Functions

- RU** Использование функции памяти
- EL** Χρήση των λειτουργιών μνήμης
- PT** Utilização das funções de memória
- RO** Utilizarea funcțiilor de memorie
- TR** Hafıza Fonksiyonunun Kullanılması
- LT** Atminties funkcijų naudojimas
- SR** Upotreba memorijskih funkcija
- UK** Використання функцій пам'яті



Readings Stored in Memory

- RU** Сохранение результатов в памяти
- EL** Αποθήκευση μετρήσεων στη μνήμη
- PT** Leituras guardadas na memória
- RO** Valorile stocate în memorie
- TR** Hafızaya Kaydedilen Değerler
- LT** Rodmenys išsaugomi atmintyje
- SR** Poslednje merenje je sačuvano.
- UK** Показання, збережені в пам'яті

* An irregular heartbeat rhythm is defined as a rhythm that is 25 % less or 25 % more than the average rhythm detected while your monitor is measuring blood pressure.

* Нерегулярный ритм сердцебиения — это ритм, который на 25 % медленнее или на 25 % быстрее среднего ритма, определенного при измерении артериального давления.

* Ως ακανόνιστος καρδιακός ρυθμός ορίζεται ο ρυθμός που είναι κατά 25% λιγότερος ή κατά 25% περισσότερο από τον μέσο ρυθμό που ανιχνεύεται όσο το πλεομέτρο μετρά την αρτηριακή πίεση.

* An ritmo de batimento cardíaco irregular é definido como um ritmo 25% inferior ou 25% superior ao ritmo médio detectado enquanto o medidor está a medir a tensão arterial.

* Bătăile neregulate sunt definite printr-un ritm al bătăilor inimii care este cu 25% mai mic sau cu 25% mai mare decât ritmul mediu detectat în timp ce tensiometrul dumneavoastră măsoară tensiunea arterială.

* Düzensiz kalp atışı ritmi, ölçüm cihazınız kan basıncını ölçtüğü sırada saptanan ortalama ritimden %25 daha düşük veya %25 daha yüksek ritim olarak tanımlanır.

* Neritmingas širdies plakimas – tai širdies plakimo ritmas, 25 % mažesnis arba didesnis už ritmo vidurkį, nustatytas matuokliu matuojant kraujospūdį.

* Rad srca podrazumeva ritam rada srca koji se za 25% manje ili 25% više razlikuje od prosečnog ritma rada srca izmerenog za vreme merenja krvnog pritiska.

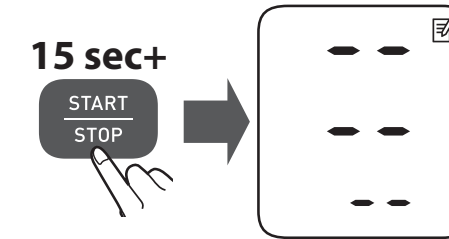
* Neregularnyj ritm sercebitija — ce ritm, jakij na 25 % vidrıznyetsja v toj či inšij bič vid srednjego ritmu, viznačenojo pid čas vimirovanija arterijalnogo tisku.

Your last reading is stored.

Ποστέριος αποτέλεσμα σωκρανέ. Αποθήκεύεται η τελευταία μέτρηση σας. A sua última leitura é guardada. Ultima valoare este stocată în memorie. Son ölçüm değeriniz saklanır. Paskutinis jūsc rodmuo įrašytas. Poslednje merenje je sačuvano. Останній показник збережено.

9 Restoring to the Default Settings

- RU** Восстановление настроек по умолчанию
- EL** Επαναφορά των προεπιλεγμένων ρυθμίσεων
- PT** Restauração das predefinições
- RO** Restabilirea setărilor implicite
- TR** Varsayılan Ayarları Geri Yükleme
- LT** Numatytųjų nuostatų atkūrimas
- SR** Vraćanje na podrazumevana podešavanja
- UK** Повернення до налаштувань за замовчуванням



If your systolic pressure is more than 210 mmHg: After the arm cuff starts to inflate, press and hold the [START/STOP] button until the monitor inflates 30 to 40 mmHg higher than your expected systolic pressure. Do not inflate above 299 mmHg.

Если Ваше систолическое давление обычно превышает 210 мм рт. ст. после начала нагнетания в манжету воздуха нажмите и удерживайте кнопку [START/STOP], пока показание прибора не превысит ожидаемое предполагаемое систолическое давление на 30-40 мм рт. ст. Манжету нужно наполнять воздухом так, чтобы давление в ней не превышало 299 мм рт. ст.

Av η συστολική σας πίεση είναι πάνω από 210 mmHg: Μετά την έναρξη της διόγκωσης της περιχειρίδας, πιέστε και κρατήστε πατημένο το κουμπί [START/STOP], έως ότου η συσκευή διογκώσει την περιχειρίδα κατά 30 έως 40 mmHg πάνω από την αναμενόμενη συστολική σας πίεση. Μη διογκώνετε πέραν των 299 mmHg.

Se a sua pressão sistólica estiver acima dos 210 mmHg: após a braçadeira começar a insuflar, prima o botão [START/STOP] e mantenha-o premido até que o medidor insufla mais 30 a 40 mmHg do que a sua presumível pressão sistólica. Não insufla acima de 299 mmHg.

Dacă tensiunea dumneavoastră sistolică este mai mare de 210 mmHg: După ce manşonul începe să se umfle, apăsați și țineți apăsat butonul [START/STOP], până când aparatul crește valoarea cu 30 până la 40 mmHg mai mult decât tensiunea dumneavoastră sistolică estimată. Nu umflați la mai mult de 299 mmHg.

Sistolik basıncınız 210 mmHg'den yüksek olduğunda: Kolluk şişmeye başladktan sonra [START/STOP] düğmesine basin ve ölçüm cihaz beklediğiniz sistolik basınç değerinden 30 ila 40 mmHg daha fazla şişene kadar düğmeyi basılı tutun. Şişirirken 299 mmHg değerinin üzerine çıkmayın.

Jeji jūsu sistolinis kraujospūdis viršija 210 mm Hg: pradėjus pūstis rankovei, paspauskite ir laikykite paspaudę mygtuką [START/STOP] (pradėti / stabdyti) tol, kol matuoklio slėgis bus 30–40 mm Hg aukštesnis nei numatomas jūsų sistolinis kraujospūdis. Pripūskite ne daugiau kaip iki 299 mm Hg.

Ako je sistolni pritisak veći od 210 mmHg: Kad manžetna za ruku počne da se naduvava, pritisnite i držite taster [START/STOP] dok aparat ne naduva vrednost koja je 30 do 40 mmHg veća od očekivanog sistolnog pritiska. Nemojte naduvavati manžetnu više od 299 mmHg.

Якщо систолічний тиск перевищує 210 мм рт. ст.: після початку наповнення манжети повітрям натисніть та утримуйте кнопку [START/STOP] (Старт / стоп), поки прилад не підніме тиск до значення, яке перевищує очікуваний систолічний тиск на 30–40 мм рт. ст. Прилад не нагнітатиме тиск понад 299 мм рт. ст.

Manufacturer
Προϊομοδιστής
Κατασκευαστής
Fabricante

Produsător
Üretici
Gaminiojas
Proizvođač
Виробник

OMRON HEALTHCARE Co., Ltd.
53, Kunotsubo, Terado-cho, Muko, KYOTO,
617-0002 JAPAN

EC REP

EU-representative
Προσπασώνητис εν EC
Αντισπασώνητис στην EE
Representante da UE

Reprezentant pentru UE
AB temsilcisi
Atstovavė ES šalyse
Predstavnik u EU
Представник у ЕС

Importer in EU
Импортёр в ЕС
Εισαγωγέας στην EE
Importador na UE

Importator în UE
AB deki Ithalatçı
Importuotojas ES šalyse
Uvoznik za EU
Импортёр до ЕС

Production facility
Προιομοδισώνητис подразделение
Εργοστάσιο παραγωγής
Local de produção

Unitate de productie
Üretim Tesisi
Gamybos įmonė
Proizvodni pogon
Виробничі потужности

OMRON HEALTHCARE MANUFACTURING VIETNAM CO., LTD.
No.28 VSIP II, Street 2, Vietnam-Singapore Industrial Park II, Binh Duong Industry-Service-Urban Complex, Hoa Phu Ward, Thu Dau Mot City, Binh Duong Province, Vietnam

Made in Vietnam / Сделано во Вьетнаме / Κατασκευάζεται στο Βιετνάμ / Fabricado no Vietnam / Fabricat în Vietnam / Vietnam'da Üretilmiştir / Pagaminta Vietnam / Proizvedeno u Vijetnamu / Зроблено у В'єтнамі

Issue Date / Дата випуска / Ημερομηνία έκδοσης / Data de edição / Data emiterii / Yayın Tarihi / Išleidimo data / Datum izdavanja / Дата випуску : 2024-12-03

Do not throw the air plug away. The air plug can be applicable to the optional cuff.

Не выбрасывайте воздушный штекер. Он может подойти к дополнительной манжете.

Μην πετάξετε το βύσμα αέρα. Το βύσμα αέρα μπορεί να χρησιμοποιηθεί με την προαιρετική περιχειρίδα.

Não deite fora a ficha de ar. A ficha de ar pode ser aplicável à braçadeira opcional.

Nu aruncați conectorul de aer. Conectorul de aer poate fi compatibil cu manşonul opțional.

Hava tipasını atmayın. Hava tipası isteğe bağlı kolluğa uygulanabilir.

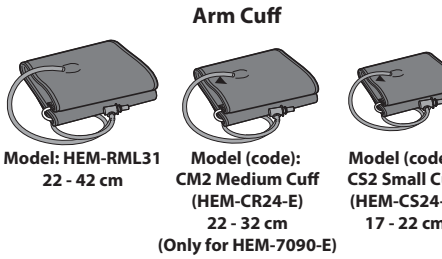
Neišmeskite oro tiekimo vamzdelio kištuko. Oro tiekimo vamzdelio kištukas gali tikti pasirenkamai rankovei.

Nemojte bacati utikač creva za vazduh. Utikač creva za vazduh može da bude primenljiv za opcionu manžetnu.

Не викидайте повітряний штекер. Повітряний штекер підходить до додаткової манжети.

10 Optional Accessories

- RU** Принадлежности, приобретаемые дополнительно (аксессуары)
- EL** Προαιρετικά εξαρτήματα
- PT** Acessórios opcionais
- RO** Accesorii opționale
- TR** İsteğe Bağlı Aksesuarlar
- LT** Pasirenkamieji priedai
- SR** Opcioni pribor
- UK** Додаткове приладдя



<https://www.omron-healthcare.com/>